

DYNAMIQUES ÉCONOMIQUES MÉTROPOLITAINES



SECTEUR INDUSTRIE

Tissu économique

EN 2023, L'INDUSTRIE EST LE SEUL SECTEUR ENREGISTRANT UN TAUX DE CRÉATION D'ENTREPRISES SUPÉRIEUR À LA PÉRIODE D'AVANT COVID

Les données ci-dessous font références aux codes B (industries extractives), C (industries manufacturières), D (énergie), E (déchets) de la nomenclature d'activité française agrégée (A21).

Remarque : la base de donnée REE est supprimée, les données utilisées sont issues de Sise. Les données ne sont donc pas strictement comparables. Les évolutions sont calculées à partir des données Acooss (établissements employeurs).

4 285 établissements* industriels en 2021

- 1% sur 1 an (2022-2023) pour les établissements employeurs
- 7,5% sur 10 ans (2013-2023) pour les établissements employeurs
- +23,7% d'évolution sur 10 ans -17,9% pour les établissements employeurs

Sources : SIDE (31/12/2021), ACOSS décembre 2013, 2022, 2023.

4 112 établissements industriels sans salarié

1 793 établissements industriels employeurs

57% des établissements industriels ont moins de 9 salariés

- 32% entre 10 et 49 salariés
- 9% entre 50 et 199 salariés
- 2% plus de 200 salariés

Nombre d'établissements industriels employeurs selon l'activité

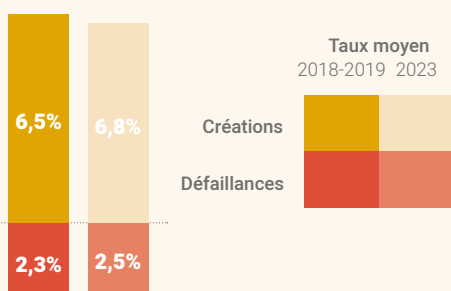
	Établissements employeurs	Part
Industrie agro-alimentaire	539	30%
Fabrication d'équipements	451	25%
Autres industries	261	15%
Industrie bois, papier, carton, imprimerie	187	10%
Production d'énergie, eau, gestion des déchets	172	10%
Industrie textile	134	7%
Industrie chimique et pharmaceutique	46	3%

Sources : Side 31/12/2021.

* À savoir : l'établissement est une unité de production géographiquement localisée, dépendante d'une entreprise. Il est employeur à partir du moment où il déclare un salarié.

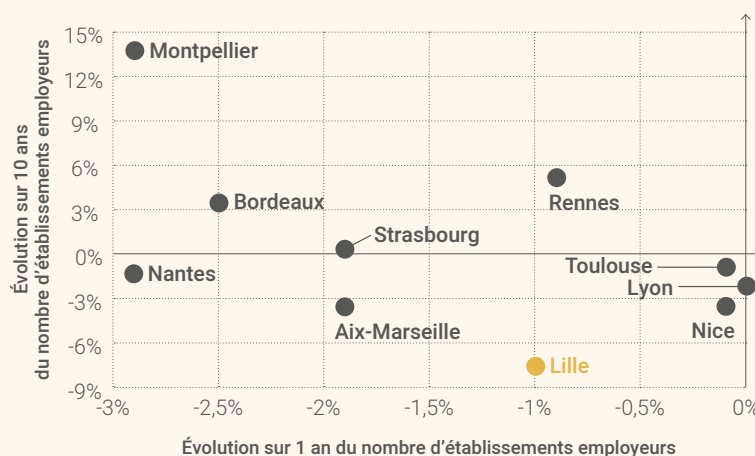


Créations et défaillances des établissements industriels



Source : baromètre Banque de France 2023.

Dynamique d'évolution du secteur industriel des territoires



Sources : ACOSS 2013, 2022, 2023.

Note de lecture : plus les variations du nombre d'établissements sont importantes, à court et long termes, plus le territoire est dynamique.



2,1 Mds € de valeur ajoutée générée par les industries ayant leur siège dans la MEL et la majorité de leur effectif dans la MEL

13% de la valeur ajoutée du territoire en 2022

↪ -1 point par rapport à 2018

Poids de la valeur ajoutée de l'industrie dans la valeur ajoutée totale

	2022
Lille	13%
Toulouse	22%
Lyon	33%
Nantes	15%

Source : baromètre Banque de France 2023.

Les plus importantes levées de fonds

304 Mns d'€	Electra	Véhicules électriques	Janvier 2024
22 Mns d'€	NeoCem	Fabrication de ciment bas carbone	Janvier 2024
16,5 Mns d'€	Energio	Transformation des déchets agricoles en biocarburant	Février 2024
11 Mns d'€	Carbon Maps	Plateforme SaaS de comptabilité environnementale destinée à l'industrie	01/02/23 et 12/23
2 Mns d'€	Reyouzz	Déploiement de bornes pour objets usagers	Février 2023

Source : Trendeo 2024.



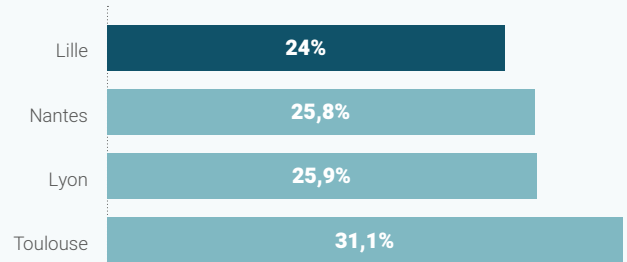
24%, le taux de valeur ajoutée dans le chiffre d'affaires* des industries en 2022

↪ -1,2 point par rapport à 2021

↪ -1,5 point depuis 2018

* À savoir : le taux de valeur ajoutée (VA) correspond au rapport de la valeur ajoutée sur le chiffre d'affaires. Ce ratio mesure l'importance des transformations que l'entreprise effectue.

Taux de valeur ajoutée dans le chiffre d'affaires de l'industrie



Source : baromètre Banque de France 2023.



135 établissements industriels sont détenus par des capitaux étrangers en 2024

17% du total des établissements à capitaux étrangers

8 210 emplois concernés

Sources : ORECE, NFI, 2024.



19,4% de taux d'exportation des industries en 2023

Taux d'export* 2023

	MEL	Région
Industries	19,4%	34,1%
Total	9,4%	13,9%

Sources : Module conjoncturel, Banque de France 2023.

* À savoir : les données sont calculées sur l'ensemble du panel (sans contrainte sur le chiffre d'affaires et sur les entreprises dominantes).



**40 940 salariés
dans l'industrie en 2023**

9% des effectifs salariés privés de la MEL

↳ -1,5% sur 1 an (2022-2023)

↳ -4,2% sur 10 ans (2013-2023)

Source : Acooss 2013, 2022, 2023.

Effectifs salariés industriels par activité

	Effectif salarié	Part
Fabrication d'équipements	10 080	25%
Industrie agro-alimentaire	7 680	19%
Production d'énergie, eau, gestion des déchets	6 750	16%
Autres industries	4 620	11%
Industrie chimique et pharmaceutique	4 470	11%
Industrie bois, papier, carton, imprimerie	3 440	8%
Industrie textile	3 900	10%

Source : Acooss, décembre 2023.

Les premiers employeurs de la métropole



La santé :
LFB Biomédicaments, Bayer, Maco Productions...



L'énergie :
Dalkia...



L'environnement :
Véolia...



L'agroalimentaire :
Lesaffre, Holder...



8% des demandeurs d'emploi (ABC) cherchent un métier industriel* en 2023

Source : France travail, décembre 2023.

* À savoir : sont intégrés dans les métiers industriels, les métiers de l'industrie de l'installation et de la maintenance. Les métiers de la santé sont, eux, intégrés aux services.



12 759 déclarations d'embauche dans l'industrie en 2023

↳ 2,3% des déclarations d'embauche de la MEL
-11,9% en 1 an

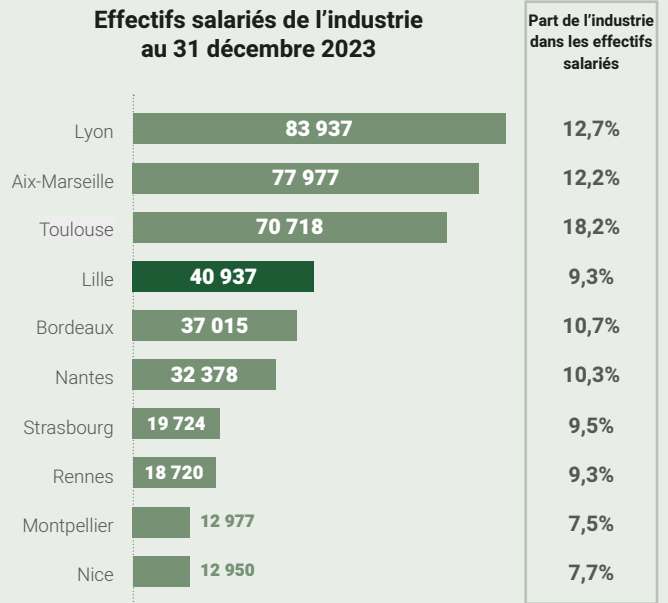
Source : URSSAF, 2023.

86,6% de contrats longs (CDI et CDD long) dans l'industrie

34,5% tous secteurs confondus

Source : URSSAF, 2023.

Effectifs salariés de l'industrie au 31 décembre 2023

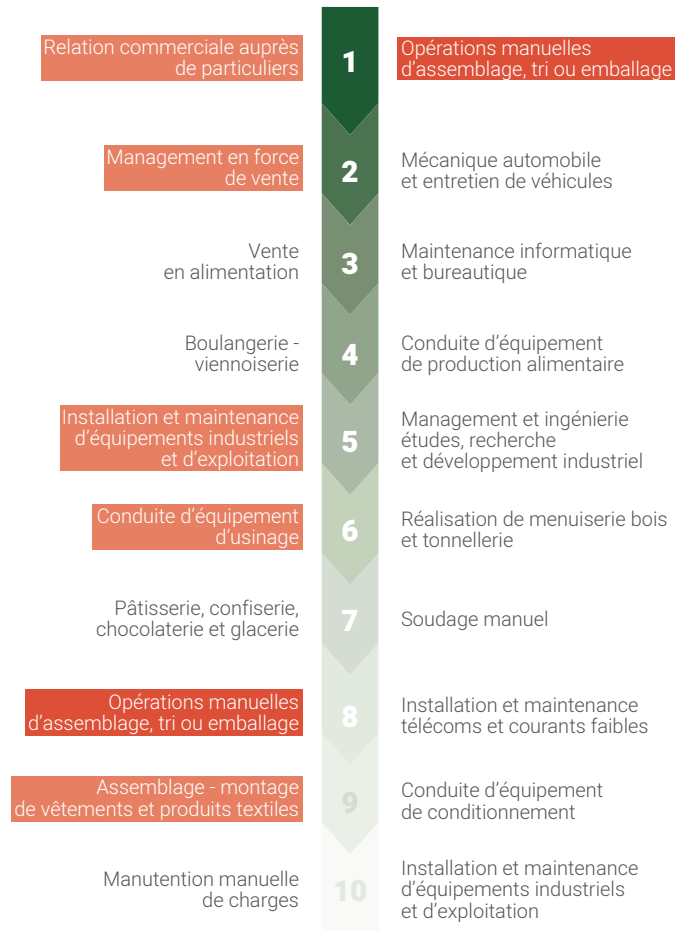


Source : Acooss décembre 2023.

Domaines les plus recherchés en 2023

ENTREPRISES

DEMANDEURS D'EMPLOI

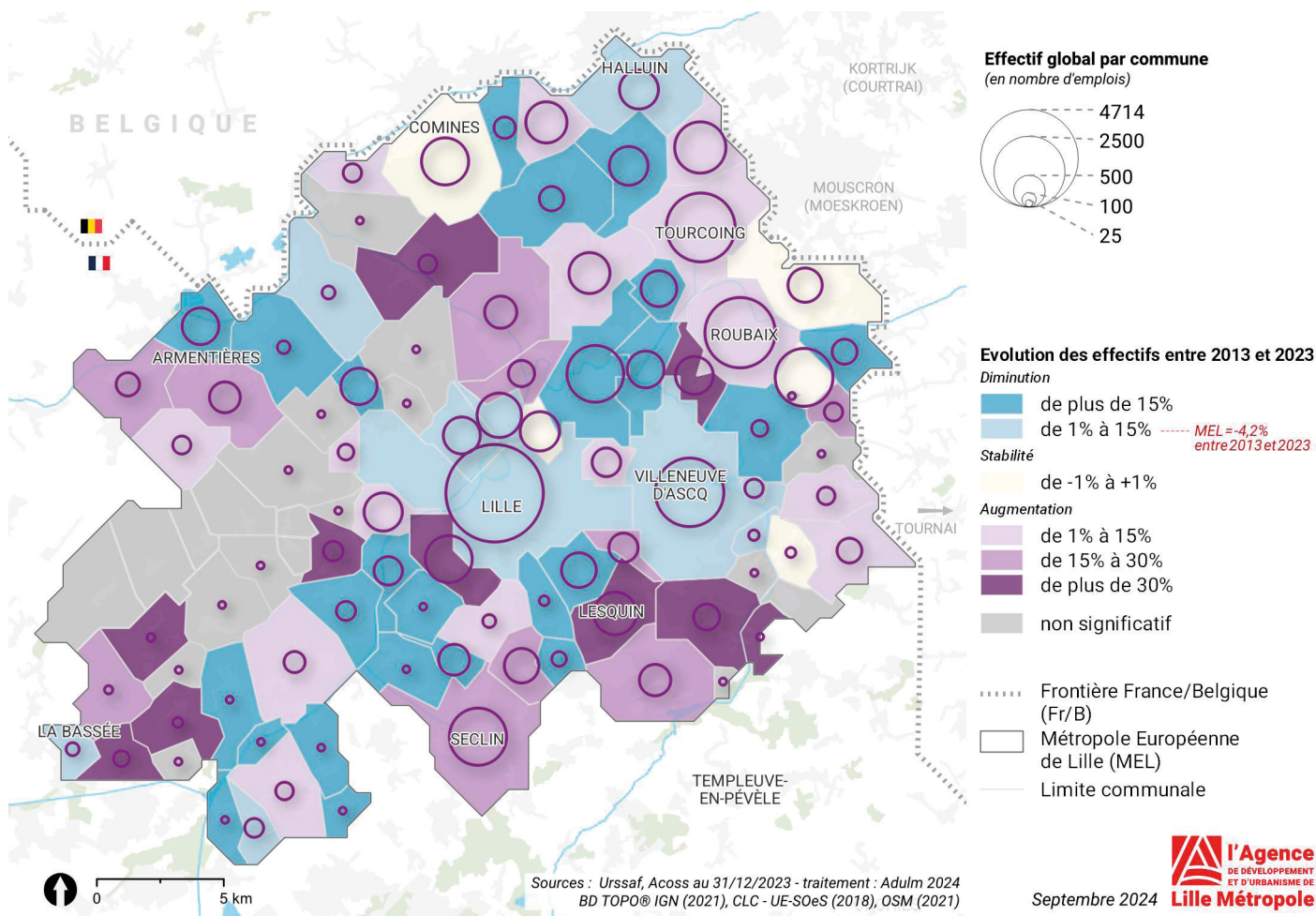


■ Domaines recherchés par les entreprises et les demandeurs d'emploi

■ Métiers en tension très élevée

Source : France Travail, 31 décembre 2023.

L'EMPLOI SALARIÉ PRIVÉ DANS LE SECTEUR DE L'INDUSTRIE AU SEIN DE LA MÉTROPOLE EUROPÉENNE DE LILLE



Les enjeux du territoire



Accélérer la transformation des industries sur des enjeux de transition écologique, numérique et des enjeux de maîtrise technologique

Renforcer la compétitivité des industries locales et la stratégie d'accueil pour l'implantation de nouvelles industries

Participer à la nécessaire adaptation des compétences

Renforcer l'attractivité de l'industrie métropolitaine pour les salariés et les entreprises

Développer une stratégie foncière et immobilière adaptée aux activités productives tous types et tailles

Retrouvez toutes les fiches sur le site de l'Agence :



INDUSTRIE



CONSTRUCTION



COMMERCE



SERVICES

l'Agence
DE DÉVELOPPEMENT
ET D'URBANISME DE
Lille Métropole

MEL
MÉTROPOLITAIN
EUROPÉENNE DE LILLE

DYNAMIQUES ÉCONOMIQUES MÉTROPOLITAINES

Directeur de publication : **Didier DECOUIGNY**

Responsable de publication : **Corinne VALITON**



adu-lille-metropole.org



DONNEZ OU
RECYCLEZ
CE DOCUMENT.