



L'APERÇU DE...

Gilles RYCKEBUSCH

Directeur territorial Voies Navigables de France (VNF) Nord-Pas-de-Calais

Le réseau fluvial Seine-Escaut devient chaque jour plus concret. Sur près de 1 100 km, en Belgique et en France, le long de l'Axe Nord, avec le canal Seine-Nord ou sur le réseau de Voies Navigables de France (VNF), soutenus par l'Union Européenne et la Région Hauts-de-France, VNF et ses partenaires mettent progressivement en place un système de transport performant, qui permettra, à partir de 2030, le triplement du trafic fluvial.

Seine-Escaut ouvrira ainsi des opportunités inédites pour le transport et le tourisme, et créera de la valeur en Hauts-de-France.

La Métropole Européenne de Lille (MEL), au cœur de ce réseau stratégique, se prépare déjà à cette révolution. Seine-Escaut contribuera ainsi à satisfaire ses besoins logistiques et touristiques, et stimulera durablement son économie. Les ateliers « Communes et grand gabarit », coorganisés par l'ADULM et la MEL, ont été particulièrement utiles, permettant aux communes de mesurer l'intérêt d'intégrer ces opportunités nouvelles dans l'aménagement du territoire.

La convention de partenariat VNF-MEL, adoptée par la métropole en décembre 2024, marque une étape clé. Elle pose les bases d'une stratégie commune pour exploiter pleinement le potentiel économique, logistique, touristique et environnemental des voies navigables dans l'espace métropolitain. Elle permettra dès 2025 de coordonner les stratégies foncières, de favoriser la logistique urbaine, d'accompagner l'usage du fluvial par la filière recyclage/réemploi.

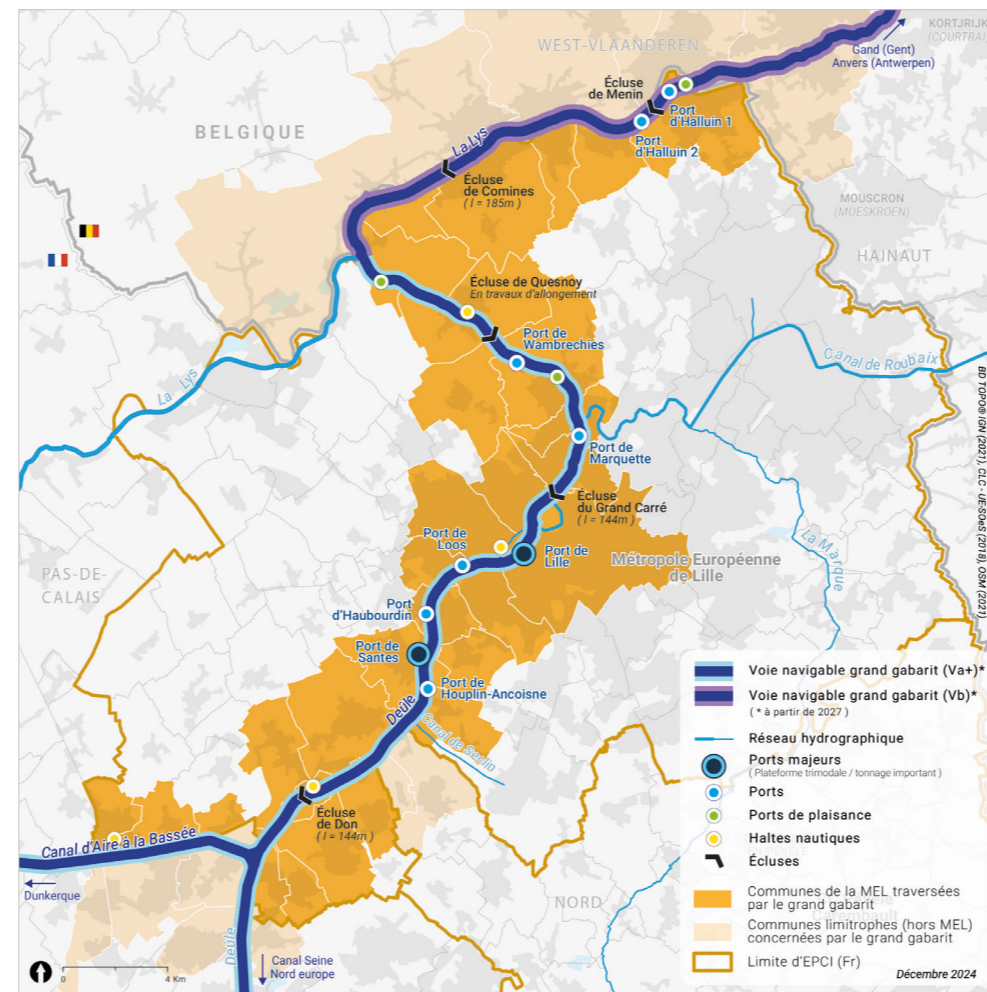
Ce travail ambitieux et inspirant offre des perspectives de retombées économiques tangibles pour le territoire de la MEL. VNF s'y engage résolument.



Atelier 1 Communes et Grand Gabarit © ADULM

LA CARTE DU MOIS

GRAND GABARIT ET INFRASTRUCTURE FLUVIALE



La carte ci-dessus représente les trois voies d'eau à grand gabarit traversant le territoire : la Lys mitoyenne d'Halluin à Deulémont, la Deule de Deulémont à Bauvin et le canal d'Aire d'Hantay à Salomé.

Elles sont séquencées par un nombre important d'infrastructures fluviales et portuaires, indispensables pour le transport fluvial :

- 5 écluses ;
- 9 sites portuaires qui intègrent :
 - 2 ports majeurs avec une plateforme tri-modale (Santes, Lille),
 - 4 terminaux conteneurs (Lille, Santes, Halluin 1 et 2) ;
- 3 ports de plaisance ;
- 3 haltes nautiques et 25 quais, dont 14 quais en gestion par Ports de Lille.

Sources : VNF, Ports de Lille

Directeur de publication : **Didier DECOUIGNY** / Responsable de publication : **Sophie HAUTCOEUR**
Rédaction : **Annabelle MAZE, Juliane SCHULZ**



+33 (0)3 20 63 33 50 / Centre Europe Azur / 323 avenue du Président Hoover / 59000 Lille
adu-lille-metropole.org



L'APERÇU

de l'Agence N°43 · FÉVRIER 2025



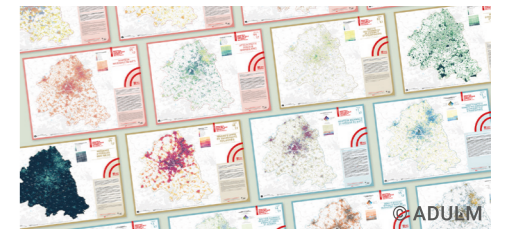
NOTRE DOSSIER THÉMATIQUE



LES ACTUALITÉS

DENSITÉ(S) POUR UNE VILLE DURABLE #3

Le troisième volet des travaux s'intitule « Densité(s) pour une ville durable #3 dans le territoire du SCOT de Lille Métropole : atlas des densités, formes et aménités urbaines ».



Cet atlas de 17 cartes complète les analyses précédentes en proposant une cartographie d'une dizaine d'indicateurs clés permettant de définir la densité. Cette cartographie, à la fois exhaustive et précise, couvre l'ensemble du territoire du SCOT de Lille Métropole, et les résultats sont représentés sur une trame de 100 mètres par 100 mètres, offrant ainsi une lecture fine à l'échelle des quartiers.

Retrouvez l'atlas sur notre site : Rubrique / Productions.



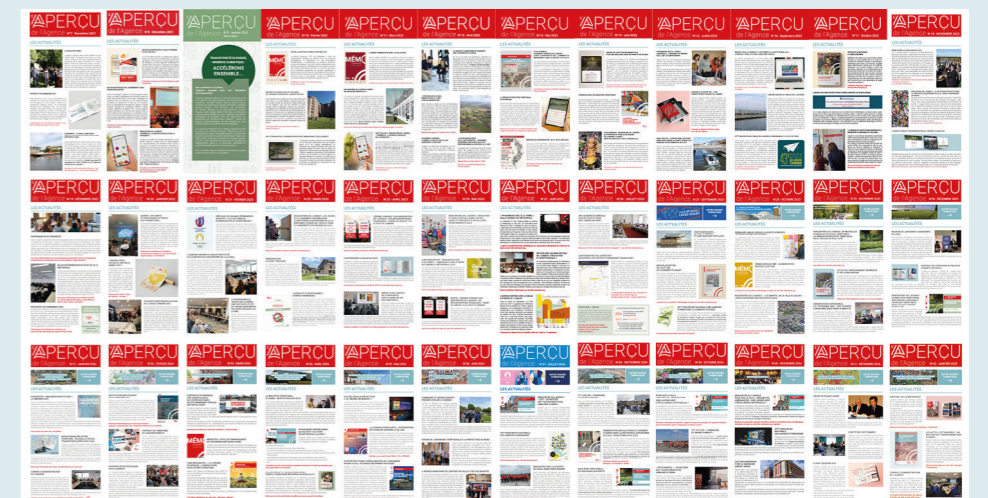
L'APERÇU : NOUVELLE VERSION EXCLUSIVEMENT DIGITALE !

Quatre ans après son lancement, L'APERÇU, la newsletter de l'Agence de Développement et d'Urbanisme de Lille Métropole, évolue !

Dès le prochain numéro en mars 2025, vous découvrirez une version entièrement repensée : nouvelle mise en page, contenus enrichis et surtout, un format désormais 100 % digital. Cette transformation s'inscrit pleinement dans la démarche de responsabilité sociétale des organisations (RSO) de l'Agence : moins de papier et plus d'innovations, pour proposer constamment des formats nouveaux et plus adaptés.

Avec cette nouvelle édition, L'APERÇU proposera des actualités, des contenus vidéo, des lectures inspirantes, des portraits de collaborateurs, etc.

Rendez-vous dès le mois de mars dans vos boîtes mail pour découvrir ce nouveau format !



LE DOSSIER THÉMATIQUE

COMMUNES ET GRAND GABARIT : PARTAGER LES ENJEUX ET DÉFIS DU FLUVIAL POUR LA MÉTROPOLE LILLOISE

UNE OPPORTUNITÉ ÉCONOMIQUE ET LOGISTIQUE

La Deûle et la Lys constituent un maillon stratégique de la liaison Seine-Escaut, un vaste réseau fluvial grand gabarit qui sera renforcé d'ici 2030 par la construction du Canal Seine-Nord Europe. Cet axe représente, dans la métropole lilloise, 53,5 kilomètres de canal grand gabarit, inscrits au cœur d'un réseau navigable dense et au croisement de principaux flux régionaux et européens. Il participera ainsi à connecter le bassin de la Seine aux grands ports maritimes des deltas (Anvers, Rotterdam, Amsterdam) et de Dunkerque mais également à relier les ports intérieurs situés dans leur hinterland.

La mise en œuvre de ce réseau magistral d'envergure européenne, nationale et régionale représente ainsi une opportunité majeure pour la métropole lilloise. Demain, ces évolutions pourraient offrir des opportunités pour la métropole lilloise et contribuer à :

- un report modal bénéfique pour le cadre de vie métropolitain, alors que la part modale de la route pour le transport de marchandises représente 88% des flux et que le fluvial aurait une importante plus-value environnementale ;
- au développement de l'économie locale, avec environ à 5 millions de tonnes par an qui transitent et irriguent le territoire et des perspectives de multiplier ce tonnage

par 2,5 à l'horizon 2040. À l'avenir, l'optimisation du réseau fluvial pourrait favoriser le développement de nouvelles opportunités économiques, qu'elles soient liées à la logistique multimodale, à l'économie circulaire ou à une nouvelle attractivité pour le tourisme fluvial.

UN CYCLE D'ATELIERS DÉDIÉS AU FLUVIAL ET À L'ÉCONOMIE

Pour identifier dans quelle mesure et sous quelles conditions la métropole et l'ensemble de ses communes peuvent bénéficier de ces opportunités, la Métropole Européenne de Lille (MEL) a lancé un cycle d'ateliers intitulé **Communes et Grand Gabarit**, coorganisé avec l'Agence. Afin de développer une stratégie d'ensemble sur les champs économiques et logistiques, qui soit choisie et non subie, il est nécessaire de mobiliser et de concerter les différents acteurs, qu'ils soient publics ou privés. Cette démarche a ainsi largement mobilisé l'écosystème des acteurs concernés, réunissant en premier lieu les communes de la métropole, élus et techniciens, les collectivités territoriales (la MEL, la Région, la DDTM) mais également les partenaires publics et privés du fluvial tels que Voies Navigables de France (VNF), Ports de Lille, les réseaux d'acteurs ainsi que des entreprises utilisatrices de la voie d'eau et des porteurs de projets.



Ces espaces de mise en commun et de débat ont été alimentés par des analyses réalisées par l'Agence, des visites de terrain, des interventions d'experts et ont permis d'aborder :

- les évolutions du réseau magistral sur notre territoire et ses usages (**Atelier 1 à Comines en mai 2024**) ;
- l'économie en bord à voie d'eau aujourd'hui (**Atelier 2 sur la péniche Laléa en juillet 2024**) ;
- les opportunités économiques de demain (**Atelier 3 dans le Centre multimodal de distribution urbaine au Port de Lille en septembre 2024**).

VERS UNE MÉTROPOLE FLUVIALE

La démarche a permis ainsi de dégager des pistes d'actions et des conditions à créer pour le développement de la voie fluviale à l'échelle métropolitaine. Celles-ci restent à consolider en 2025 afin d'élaborer une stratégie métropolitaine du fluvial, partagée par l'ensemble des acteurs clés. La signature de la convention de partenariat entre la MEL et VNF fin 2024 constitue à cet égard une étape majeure.

Dans la suite du cycle d'ateliers Communes et Grand Gabarit, un livrable de synthèse restituant les enseignements sera diffusé prochainement. Un temps fort est prévu courant de l'année 2025 pour partager les résultats de la démarche et les ambitions métropolitaines qui en découlent.



LE CANAL À GRAND GABARIT : QU'EST-CE QUE C'EST ?

Dans le domaine du transport fluvial, le réseau navigable est caractérisé par son gabarit qui fait référence à sa **capacité à accueillir des bateaux de marchandises, aux dimensions et capacités de chargement variées.**

Selon la classification européenne des voies navigables (CEMT), le grand gabarit correspond généralement aux voies d'eau de **classes IV, V et VI.** Le projet Seine-Escaut vise à mettre en réseau les **1 100 km de voies fluviales à grand gabarit.**

Les travaux de redimensionnement sur l'axe Deûle-Lys, en cours depuis 2010, ont pour objectif de permettre la **navigation de bateaux de marchandises allant jusqu'à 3 000 t (classe CEMT Va) et jusqu'à 4 400 t en alternat (classe CEMT Vb) sur la Lys mitoyenne.** L'ensemble des travaux sera achevé en 2027.

LES CHIFFRES CLÉS

RÉSEAU SEINE-ESCAUT

1 100 km de voies navigables à grand gabarit et transfrontalières, dont les 107 km du Canal Seine-Nord Europe

10 milliards d'euros d'investissements (2004-2030), dont 5,1 milliards d'euros dédiés au Canal Seine-Nord Europe

Source : GEIE Projet Seine-Escaut

GRAND GABARIT SUR LA MEL

53,5 km de voie d'eau à grand gabarit

31 communes de la MEL traversées

OBJECTIF DU REPORT MODAL FER + EAU

Flux journaliers de marchandises en % de t/km de la MEL, à horizon 2035 :

- **passer de 8% à 20% des flux d'échanges**
- **passer de 22% à 30% des flux de transit**

Source : MEL

- **1 bateau de marchandises de 3 000 t** (grand gabarit Va) = **120 camions de 25 t** de charge utile
- **1 bateau de marchandises de 4 400 t** (grand gabarit Vb) = **176 camions de 25 t** de charge utile

4x moins d'énergie consommée

pour transporter une tonne de marchandise par bateaux que par poids lourds

VOIE D'EAU ET FONCIER ÉCONOMIQUE

1 100 ha de foncier économique situés dans une zone d'activité à proximité d'un canal à grand gabarit :

- 710 ha équipés d'au moins un quai
- 260 ha en gestion Ports de Lille
- 18 ha occupés par les 4 terminaux conteneurs de Ports de Lille (Lille, Santes, Halluin 1 et 2)

Sources : ADULM ; Ports de Lille



État d'avancement des opérations du réseau Seine-Escaut - Mars 2024 © seine-scheldt.eu